



Byggnaden står på en 1500 kvadratmeter trekantig tomt, inpassad mellan spåren och Sickla affärskvarter.



NOMINERAD TILL
Stenpriset
2026

LANDMÄRKET

Sickla Central reser sig som ett nytt landmärke som visar vägen till Stockholms och Nackas fortsatta expansion, stadigt förankrad med naturstenens tyngd i både inredning och utomhusmiljö.

TEXT OCH FOTO **PETTER EKLUND**

Länge pågick något okänt vid horisonten. Vi såg ett byggmysterium med kranar, spretigheter, en störning i den invanda stadsprofilen, på avstånd från cyklar och broar. Det kändes som i London där skyskrapan The Shard var ett gåtfullt bygge söder om floden. Få visste vad som pågick, men snart blev det spetsiga tornet ett nytt landmärke. På samma sätt började ett högt hus växa i Sickla-området bortom Hammarby Sjästad. Nyfikenheten vreds ditåt. Vad är det för hus? Hur högt skulle det bli? Det är spännande när staden växer. Hösten 2025 stod Sickla Central klart, ett 100 meter högt utropstecken vid en av Stockholms nya knutpunkter med företagskluster, handelskvarter, tvärbanan och ganska snart också tunnelbana. Huset är ritat av Kanozi Arkitekter och fullbordades åren 2018-2025.

– Markägarna Atrium Ljungberg ville bygga ett landmärke som kommunicerar Sickla och Nacka mot syd öst. Kommunen har också tankar om flera höga hus bortåt Nacka centrum,

berättar Jesper Embring, arkitekt och kontorschef på Kanozis stockholmskontor.

Han lotsar oss på plats och har arbetet med huset sedan 2018. De sista ritningarna är just klara.

– Det har varit väldigt roligt, men det gäller samtidigt att ha tålamod, sammanfattar han kärnfullt.

BYGGNADENS FORM uppstod ur den trekantiga tomten på 1 500 kvadratmeter, inpassad mellan spåren och Sickla affärskvarter. Husets fotavtryck följer tomten, som om det täljts till för ett fundament.

– Området är ungefär lika stort som en normal villatomt, säger Jesper och förklarar husets omväxlande profil.

– Stadsbyggnadsmässigt har vi jobbat med former som samta- lar med omgivningen och områdets olika hushöjder. Den lägre nivån på huset kommunicerar med Sickla köp kvarter. De övre avsatserna riktar sig mot olika håll i staden. I de första skisserna



Jesper Embring har arbetet med huset sedan 2018.

var huset något lägre, en anpassning till en radar vid Bromma flygplats som begränsade hushöjderna i Stockholm. Nu är radarn flyttad och Sickla Central kunde växa något på höjden.

Sickla-området är ett stort steg i Stockholms pågående och växande expansion. De forna industrikvarteren med Atlas Copco, Dieselverkstaden och andra fabriker var länge ett ingenmansland i stadsplaneringen, bortom och över skjulområdet Lugnet vid Hammarby sjö. Allt är idag försvunnet och bebyggt av sjöstaden. Atrium Ljungberg köpte området 1997 och påbörjade förvandlingen till dagens handels- och kulturkvarter. Nu har Sickla krönts med sitt punkthus som markerar att just här startar ett nytt stråk.

MÄRKESBYGGNADER ÄR knepiga när det gäller gestaltningen. I kampen om uppmärksamhet blir resultaten ofta pretentiösa. Det som kändes fräckt för tio år sedan kan snart upplevas som uttjatat, en trend som slitits ut. Det finns exempel på egendomslika höghus där beställare och arkitekter har krystat fram nåt maxat och varumärkeshöjande. De tidlösa proportionslärorna fryser. Sickla Central är i det perspektivet välgörande strongt med en behärskning i uttrycket som kommer att ge det långt liv. Huset är en smula strikt, gör stram givakt och spanar vaksamt åt alla håll. Kanozi, som grundades 2001 och har kontor i Göteborg, Malmö och Stockholm, vann en tävling om huset 2017. Covid drog ut processerna men sedan i höstas flyttar hyresgästerna in våning för våning.

– Huset ska tillföra mycket till livet på platsen, med lokaler med aktiviteter på olika nivåer och som är öppna sent, säger Jesper Embring.

Sickla Centrals nutida och framtida liv är väl underbyggt med hållbarhet. Huset är ett så kallat ”Breeam-hus”, den världsledande metoden för hållbarhetsbedömning och miljöbyggnadsstandard. Sickla Central tillhör den högsta klassen, Breeam Outstanding, som bara har getts till ett tiotal hus i Sverige.

– Aktörerna arbetar med massvis med parametrar som vi ska



Äkta avtryck. På samtliga allmänna ytor ligger antikborstad Norrvange-kalksten.

”Ett sånt här hus bygger på att det ska vara hållbart över tid. När alla vill bygga hållbart i projektet kan vi optimera.”

uppfylla som i slutet ger en viss poäng, förklarar Jesper Embring.

Atrium Ljungbergs ambition var först en lägre miljöklass, Breeam Excellent, men under projektets gång stod det klart att huset skulle klara den högsta nivån.

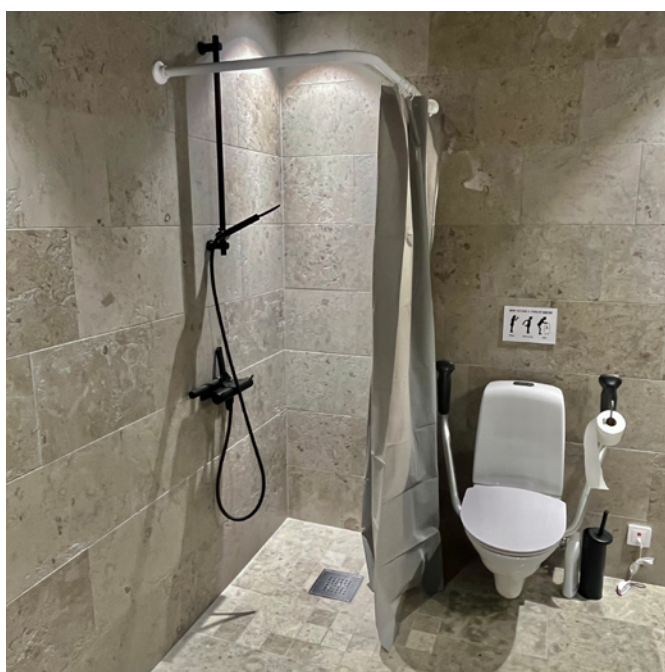
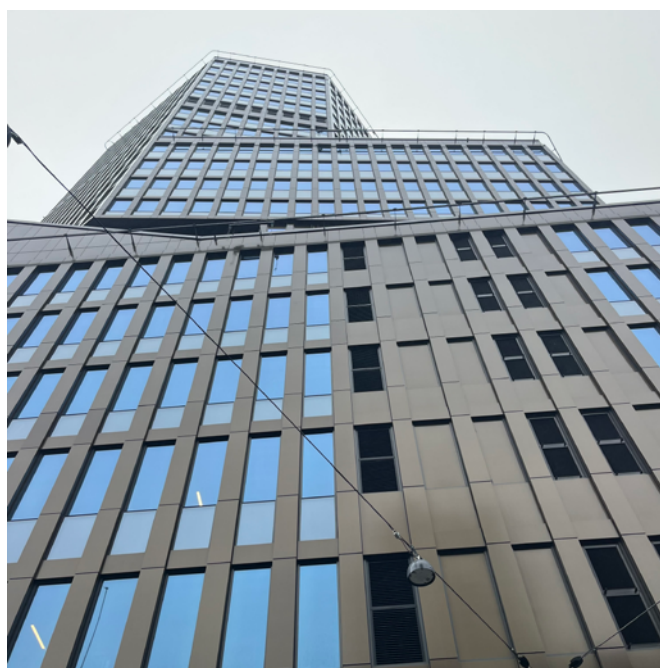
– Ett sånt här hus bygger på att det ska vara hållbart över tid. När alla vill bygga hållbart i projektet kan vi optimera.

Projektets alla delar räknas med i olika kategorier. 40 procent av miljöbelastningen i ett husbygge kommer från stommarna, ofta i betong. Sickla Central har en miljöanpassad betong i bjälklagen för att få ner miljöbelastningen. Fasadens kassetter i lackad och borstad aluminium är energikrävande i tillverkningen, men kommer att hålla i långa tider.

Det är så vi kommer in på naturstenens bidrag.

– För oss arkitekter och generellt för de som förvaltar fastigheter, är bra material något som är hållbart. Det var så vi kom in på natursten. Stengolven här ska hålla i hundratals år, säger Jesper Embring.

På samtliga allmänna ytor ligger antikborstad Norrvange-kalksten. Stenen är såklart äkta vara, ingen keramisk kopia, levererat från Slite Stenhuggeri, ett familjeföretag grundat 1907 och det enda stenföretag som levererar den drygt 400 miljoner år gamla Norrvange-stenen.



Toalettutrymmena är stensatta med en ambition som för tankarna till lyxvillor.



Projekt: Sickla Central
Beställare: Atrium Ljungberg
Arkitekt: Kanozi och PAJU arkitektur och landskap
Stenleverantör: Slite Stenhuggeri m fl.

Den glasade entrén med en lång kalkstensbänk längs ena sidan leder till den första hyresgästen, A-House med co-working och kontor, verkstäder och mötesplatser på det övre entréplanet och vidare upp till en konferensanläggning på 10:e våningen. A House valde micocement på golvet i sina lokaler, så Norrvange stoppar med några trappsteg där kanterna är mjukt slipade som om de nöts i ett trapphus i decennier. På det översta steget sitter markeringar i svart, men inte påklitrade lappar, utan diabasplattor försänkta som svarta ögon i kalkstenen. Vackert. I en annan entré ligger Norrvange som en textil matta mot en väldig tegelvägg, byggd av återbrukat tegel från ett rivet fabrikskhus i närheten. Kalkstensens diskreta elegans och teglets industriella kärvhet skapar ett underbart, scenografiskt materialmöte som berättar om både områdets historia och ny samverkan.

Precis utanför Sickla Central går gränsen till kommunens mark. Här har området ritats av Paju landskapsarkitekter. En bred trottoar sluttar nedåt med bohusgranit i rutor av grått och rött med ett par stenblock och brunnslock av corteenstål som rimmar med den anrika industriella miljön. Paju har också arbetat med husets terrasser på 10:e, 11:e, 16:e och 25:e våningen. Här uppe finns lokal växtlighet av innerskärgårdens tåliga slag: nypon, rönn, slån, tall. Vinbär och äpplen har planterats. Gräspartier och en björkstam för högtflygande insekter. Stockholmsutsikten flödar in över terrassen från alla håll. Här kommer många drömlika stunder att utspelas.

– Här kan en DJ stå, och här kan en bar installeras, visar Jesper Embring.

I botten av huset, runt om fasaden och ner mot Tvärbanan löper band av diabas. En stilig stensockel till en skarpskuren, ovanligt hållbar och högre byggnad. ■



– Det har varit jättebra att jobba med Slite. Vi lade order för ett halvårs produktion därifrån, berättar Jesper.

Att gå över ett Norrvange-golv är som att umgås med ett lågt brus från utdöda hav, fyllda med liv. Överallt i stenen syns spår, fläckar, fossiler och färgningar. Ambitionsnivån går igenom hela bygget, från entréer och ända in i undangömda rum som toaletterna. Här kliver vi in i stensatta rum som liknar badrummen i lyxvillor.

Alla i huset går förr eller senare till toaletterna och också där ska kvaliteten upplevas.

– Arkitektur ska kommunicera värdet på alla plan. Det är vi stolta över.