

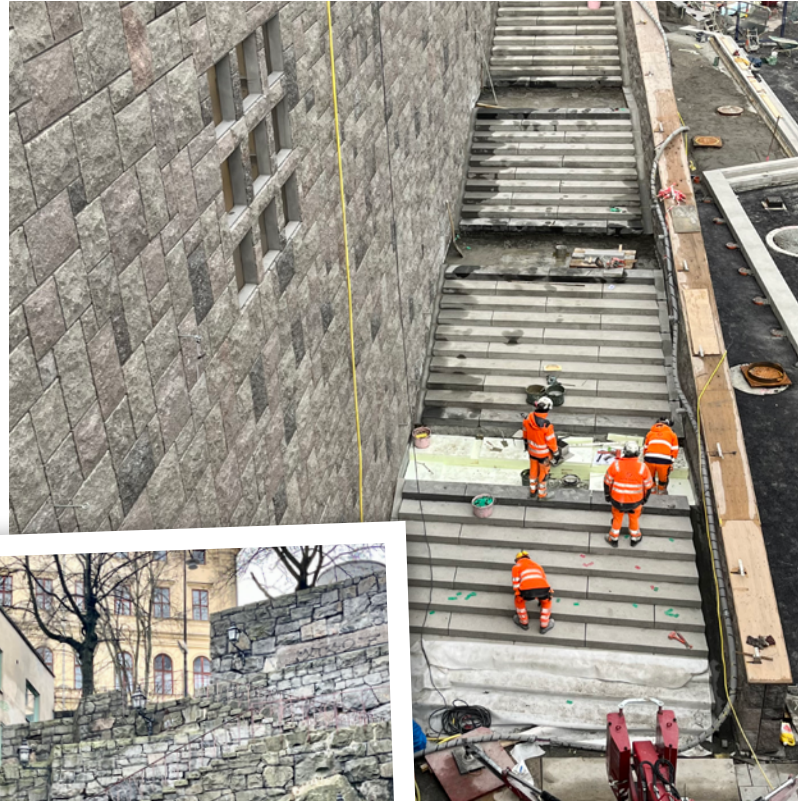


Den 6:e juni 2025 öppnar Mälarterrassen och Mälarterrassan mot Södermalmstorg. "Det blir ett stort kalas den dagen", lovar Eva Rosman, kommunikatör för Slussen på Stockholms stad.

Slussens nya stenkuliss

En konstgjord klippa har vuxit upp på södra sidan av Slussen. Mälarterrassen är på väg att färdigställas, ett rustikt och kantigt nytt kapitel i det väldiga byggprojektet. Besökare har fått något nytt att diskutera och förundras över, skriver Petter Eklund.

TEXT & FOTO **PETTER EKLUND**



Förebilden: Harald Lindbergs trappor zig-zagar sig 119 steg uppåt Klevgränd!

Sommaren 2024 invigdes Vattentorget. Ett obegripligt byggtassel hade plötsligt försvunnit och istället öppnade sig ett nytt torg som snabbt blev en plats att tycka om och vara på. Alla kunde samsas: turister, stockholmare, cyklister och flanörer. De generösa bänkarna blev mötesplatser. Slussen blev en mänsklig installation, fylld av vänlig sten i kajkanter och gradänger vid Munkbrokajen mot Gamla stan. En stad är känslor och minnen och platsen fick en ny själ.

Hösten, vintern och våren 2024–25 intensifierades arbetet på södra sidan. Kranar svängde, ett torg lades ut på enorma stål balkar medan tunnelbanan rullade under bygget. Den logistiken är värd all beundran. Nyfikna kunde nu se nya byggnadsverk skymta bland grävskopor och ställningar. Glaspaviljonger byggdes i torgplanet ovanför betongväggar som snart började kläs med naturstensplattor. Så uppstod Mälarterrassen, och i dess mitt Mälarterrassan som ett gatt mellan paviljongerna. Rörelsen upp från Vattentorget till Södermalmstorg känns härlig. Den breda trappan ska kläs med uppvärmd granit där vi vill gå.

När det gäller Mälarterrassans gestaltning går åsikterna isär. Nya Slussen har hittills upplevts som en öppenhet mellan två stadsdelar, en passage som färgas av sina resande, pendlare och

turistströmmar mellan norr och söder. Stockholms stad vill skapa ett nytt centrum för denna rörelse. Med Mälarterrassans kantiga formspråk har den flytande känslan fått ett hårdare tillägg, en mörk vägg med glaspartier som väldiga prismor eller bergskristaller. Idén har varit att låta förkastningsbranten som drar längs hela Stadsgården och vidare längs Söder Mälärstrand få en sammanbindande mur vid Slussen. Det är ingen dum idé.

TERRASSEN OCH paviljongerna har gestaltas av det brittiska superkontoret Foster + Partners, som också ritade Guldbron. Men varför blev det så hårt vid terrassen? Vissa liknar den vid ett stridsskepp som har ankrat vid stranden. Andra ser en pixlig borg i ett tv-spel eller en modern kyrka. Väggar är klädda med rubbelmönstrade, råkilade skivor i tre klassiska svenska graniter, sågade i olika rektanglar. Det är en ritad mur, monterad som ett nytåg på tidlös rusticering som finns härifrån till Roms palats.

Förebilden lär vara en känd stenmur en bit öster ut vid Katarinavägens början, där Harald Lindbergs trappor zig-zagar sig 119 steg uppåt Klevgränd. Stenmurarna där kallmurades på 1940-talet, ett underbart stenarbete. Om Foster + Partners hämtade sin inspiration därifrån har de inte riktigt lyckats överföra den livfulla murens känsla till Mälarterrassans precisa väggar. Det är vackra ytor, men liksom digitalt arrangerade. Som



Glaspaviljongerna bryter linjen och för in den anonyma globala storstadens element till den övriga arkitekturen.

► jämförelse har det vid Tenstaterrassen i Tensta vid E 18 byggts en stilig kallmur. Var det ekonomiskt och tekniskt omöjligt att även kallmura Mälarterrassen? Det hade varit ett bravurnummer för framtiden.

HUR GICK tankegångarna kring glaspaviljongerna? Uppenbarligen ville arkitekterna – och beställarna – skapa en brytnings-effekt, något linjerent mitt i det charmiga myllret av ytor, fasader och rörelser som är Slussenområdets karaktär. Här gränsar såklart arkitekturen mot politiken. Verk av kända arkitektkontor ska illustrera stadens innovationskraft och framåtanda, precis som överallt i världen. Foster + Partners arbetar globalt och det ligger i kontorets natur att rita internationellt. Det må vara Shanghai, Dubai, Qatar eller New York, de spektakulära byggnaderna är ganska utbytbara.

Till Stockholm reser människor för att uppleva något annat: den uråldriga stadens myller vid vattnet, bebyggelsen i skärgårdslandskapet, inte varumärkesdriven futurism gestaltad med skarpskuret glas. Paviljongernas påstådda genomskinlighet för utsiktens skull är mest en förhoppning. Hur blir inomhusklimatet i glasboxarna?

En mer lyhörd gestaltning hade varit spännande. Foster + Partners ritade även den nya Årstabron som är ett smidigt bygge, skickligt anpassat till sin miljö och den äldre bron. Hade det inte varit passande att hitta paviljongernas förebild i den

rivna Kolingsborgs trivsamt runda byggnad? Element från den gamla Slussens funkis hade kunnat antydias i nya paviljonger. Eller gå tillbaka ända till Ferdinand Bobergs stiliga Slussenförslag från 1906 där två sexkantiga kontorsbyggnader med rundade tak skulle markera en öppen torgliknande passage mot Söder. Förslaget klubbades faktiskt 1914 efter flera omtag, men första världskriget kom och planen slopades.

HURSOMHELST. Arkitektur kräver tid. Vi måste vänta och se. Mycket återstår vid Mälarterrassen. Gröna klättrväxter ska få sprida sig på murarna och det kommer att förvandla dem. Paviljongernas tak har fyllts med jord där grönska ska skapa mikroklimat. Vi kommer att ta platserna i besittning, sitta på trapporna, cykla på cykelstråken nedanför. Det ska så småningom bli en plats med gastronomisk dragningskraft. Sex restauranger är planerade till 2026 i en redan krog tät del av staden som hoppas dra publik från Stureplans krogdistrikt. Hoppas nu stockholmarna tar platsen till sina hjärtan. Framöver väntar nya äventyr vid Ryssgården och i Katarinaparkens nyplanterade grönska neröver Stadsgården. Diskussionerna fortsätter och så ska en stad leva vidare framåt. ■



Projekt: Mälarterrassen, Slussen

Beställare: Stockholm Stad

Arkitekt: Foster + Partner

Stenleverantör: Hallindens Granit, Bogesten, Kullaro, Strixen m. fl.