

# Tranor över slätten

En välkomnande plats – och en plats för känslor. Det var utgångspunkten för kyrktaget vid Sankta Helena kyrka i Skövde, där stiliserade tranor nu drar i sträck under besökarnas fötter.

TEXT THORBJÖRN ANDERSSON FOTO TOBIAS ANDERSSON

**DET NYBYGGDA KYRKTORGET** till Sankta Helena kyrka är tänkt som en välkomnande gest, ett sätt att bjuda in till kyrkorummets och dess gemenskap. Det är också en plats där man kan stanna till, samla tankarna eller vänta på någon innan man går in. Det kan vara en begravning, ett dop eller bröllop.

En sådan plats ska kunna hysa känslor av olika slag, tröst, sorg men också glädje. Man ska kunna sitta ner lite avskilt och reflektera. Finns det något att titta på ska det vara vilsamt, ingjuta lugn och kanske vara abstrakt. Man ska kunna se när folk kommer och går och ha god överblick över platsen.

**RESULTATET HAR BLIVIT** ett öppnande entrétorg med sittplatser i västläge. Kyrktaget ger kyrkan en riktning mot, och visst sammanhang med, det nybyggda Hertig Johans torg strax intill.

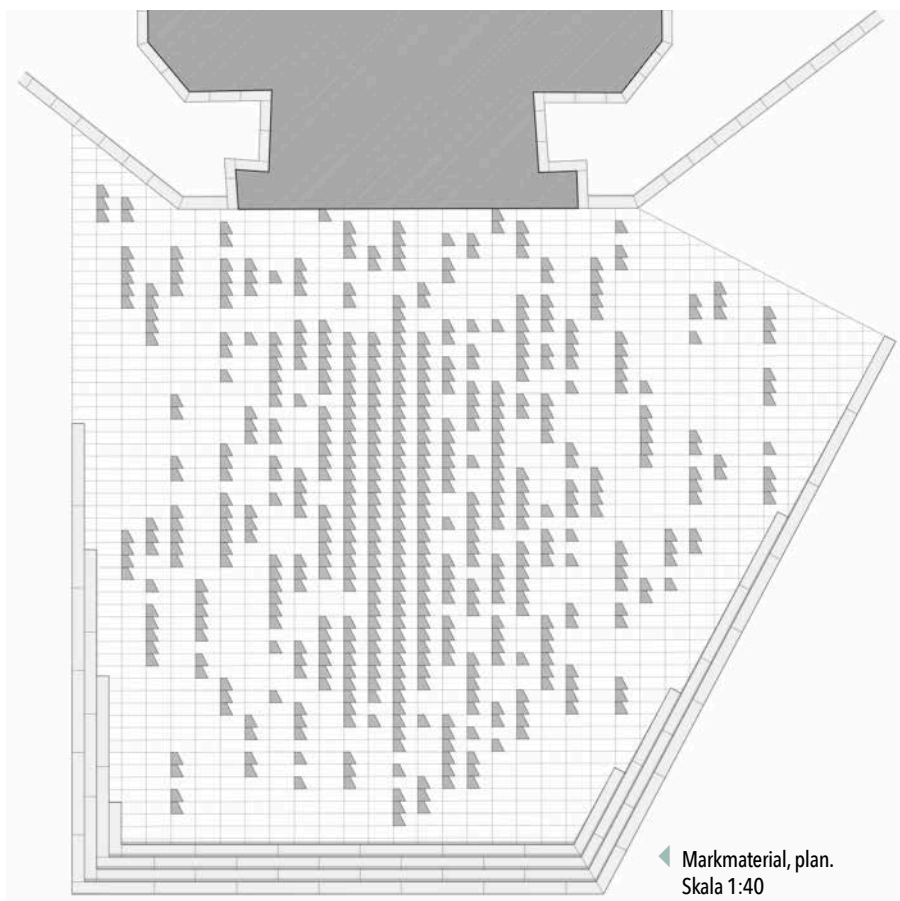
Kyrktaget är alltså tänkt som en introduktion till själva kyrkorummets, som är nyligen renoverat på ett inklämmande sätt och innehåller många plats-specifika konstinslag. Kyrkan i övrigt har sin exteriör från senare delen av 1800-talet.

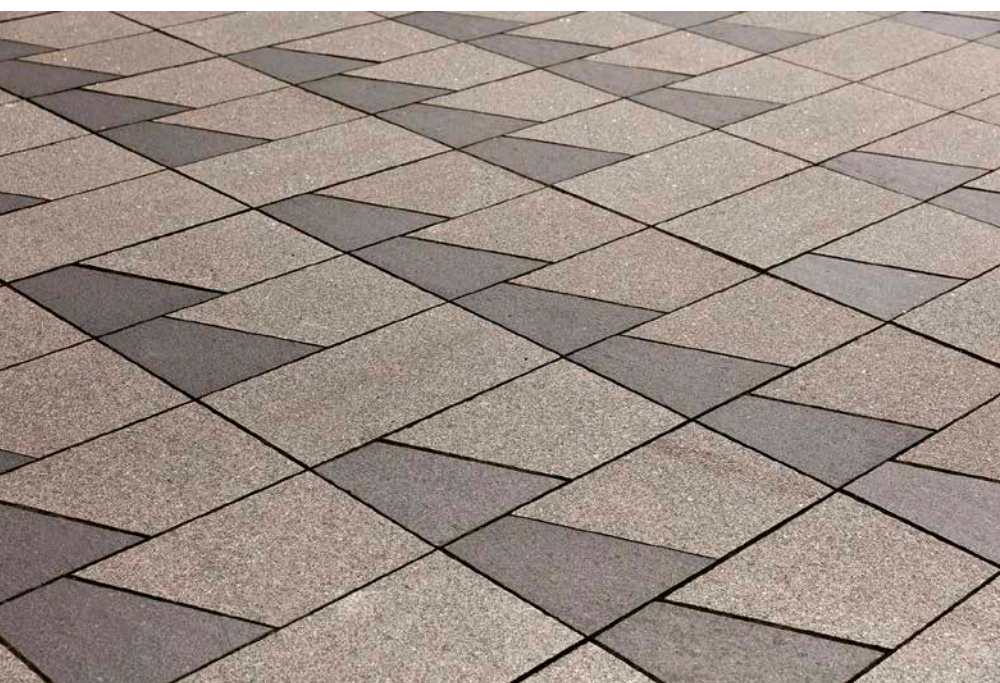
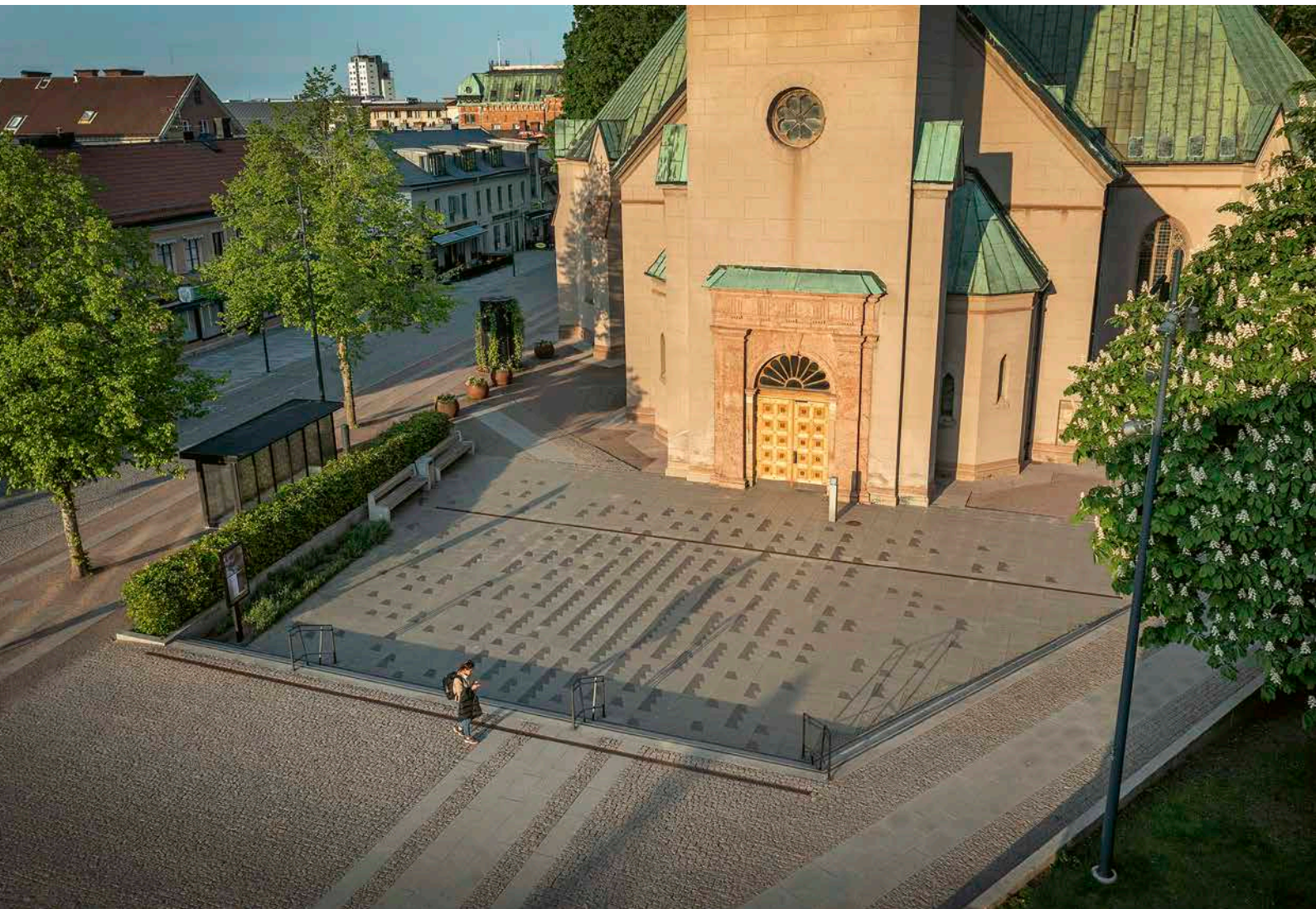
För att ta upp temat med kyrkorummets och dess konstinslag funderade vi på ett speciellt mönster i kyrktaget stensättning. Det är en geometriskt oregelbunden plats så ett generellt mönster passade inte in här. Närmar man sig kyrkan så ser man platsen lite från ovan, vilket är tacksamt för mönster. Vi resonerade om något som utgick från mitten i stället för från kanterna, vilket man vanligen gör. Men vad skulle det kunna vara?

**DET VAR DEN** årstiden när man kunde se tranornas sträck flyga norrut förbi Hornborgasjön över västgötaslätten inte långt härifrån. Det blev motivet. Tranornas abstrakta vingar skär in över det ljusa golvet. Några raka, längre fågelsträck i mitten och lite lösligare individer mot kanterna.

Den kyrkliga liturgin innehåller ofta allegorier. Så fick det bli här också.

Ytan är knappt 400 kvadratmeter stor. Vi använde ljus Tossenegranit som bas, relativt finkornig och lite sval, och svart diabas till tranorna, bägge stensorterna flammade. I projektet finns dessutom blockstensmurar och trappstegsblock av Bjärlövsgranit. Själva kyrkorummets är omsorgsfullt restaurerat av arkitekt Ingvar Blixt från Ritningen arkitektbyrå. ■





*”Tranornas abstrakta vingar skär in över det ljusa golvet. Några raka, längre fågelsträck i mitten och lite lösligare individer mot kanterna.”*



**Projekt:** Kyrktorg till Sankta Helena kyrka, Skövde.

**Beställare:** Skövde kyrkoförvaltning genom kyrkoherde Martin Eriksson.

**Landskapsarkitekter:** Thorbjörn Andersson och Tobias Pherson, Sweco arkitekter.

**Arkitekt:** Ingvar Blixt, Ritningen arkitektbyrå.

**Stenleverantör:** Hallindens Granit m fl.