

STENPRISET

Årets nominerade projekt

Nomineringarna till Stenpriset 2021 bekräftar än en gång naturstenens bredd som material och som funktion. Bland de nominerade hittar vi inredning, infrastruktur, hantverk och konstprojekt.

- Stort tack till alla som har nominerat och som med sina arbeten visar att allt är möjligt att göra i sten, säger Kai Marklin, ordförande för Sveriges Stenindustriförbund.

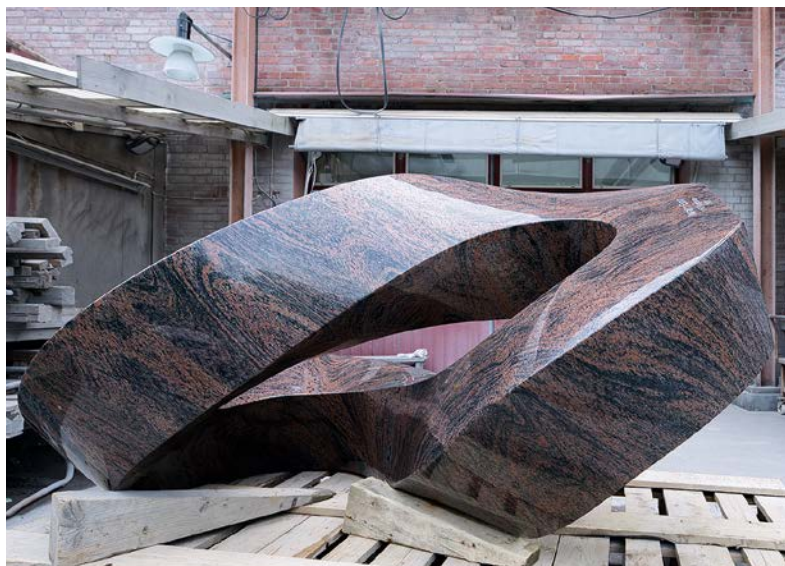


FOTO: PER BORNSTEIN

INFINITY EIGHT

Skulptören Pål Svensson har med verket *Infinity Eight* skapat en ny linje i sitt konstnärskap. Det första verket tillverkades i diabas och återfinns vid ett museum i Alabama i USA. Det andra verket i serien med evighetsymbolen är tillverkat i Hallandsgnejs och installeras i sommar på Orust i Bohuslän.

JÄRNVÄGSHYLLAN

Återanvänd och ny gatsten har använts i den nya beläggningsen vid Järnvägshyllan på Riddarholmen i Stockholm. Resultatet är en yta som uppfyller alla komplexa tekniska krav och smälter in i den befintliga kulturmiljön, som samtidigt blir mer tillgänglig.



FOTO: ANNA RUT FRIDHOLM

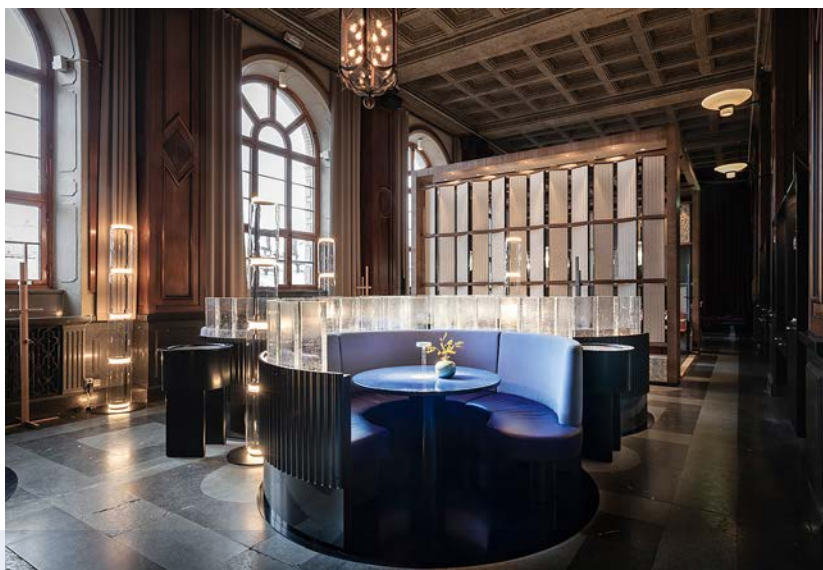
SEAU

Den nya hotell- och kongressanläggningen SeaU i Helsingborg knyter an till stadens skala och materialitet. Den stora kongressalen är placerad en trappa upp, vilket gör bottenvåningen till en förlängning av torget, med kaféer, restauranger och foajé med möjlighet till utställningar och andra arrangemang. Genom utvändiga trappor, ramper och terrasser är det möjligt att röra sig uppe på och runt huset.

FOTO: FREDRIK GERLACH/JAIS ARKITEKTER



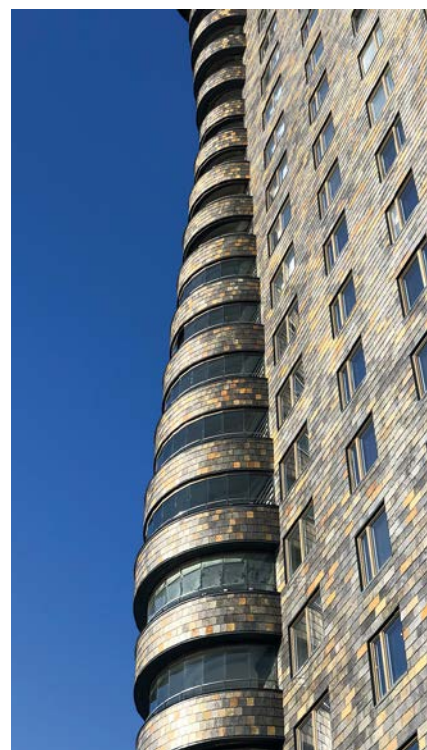
FOTO: ANDERS BERGSTEDT



RESTAURANG VRÅ

Nya restaurang Vrå i Clarion Hotel Post i Göteborg har med ett medvetet val och en bred palett av stensorter förankrats i platsens historia. I den nya smakfulla inredningen hittar man granit, kalksten, marmor och lavasten som på olika sätt definierar rum och känsla. Nominerades även till Guldstolen.

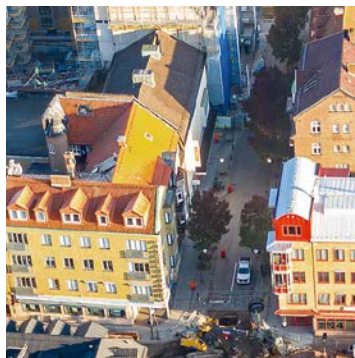
FOTO: NORDSKIFFER



FYRTORNET

“Lidingös första skyskrapa” är ritad av av Wingårdhs arkitektkontor och utgör ett nytt landmärke i stadsdelen Dalénum, vid Saltsjön i Stockholms inlopp. Punkthuset är 22 våningar och har en fasadyta som är cirka 4 800 kvadratmeter, klädd med den norska skiffersorten Otta Rost.

FOTO: CHRISTOFFER BORG MATTISSON



STORATORG

Stora torg är ett av Eslövs stora offentliga rum – hjärtat och det naturliga navet i stadskärnan. Med små medel som nivåskillnader, vegetation och markmaterial i bland annat natursten, har man skapat mindre utrymmen och en större intimitet i vad som tidigare uppfattades som ett relativt öppet och ödsligt torg.

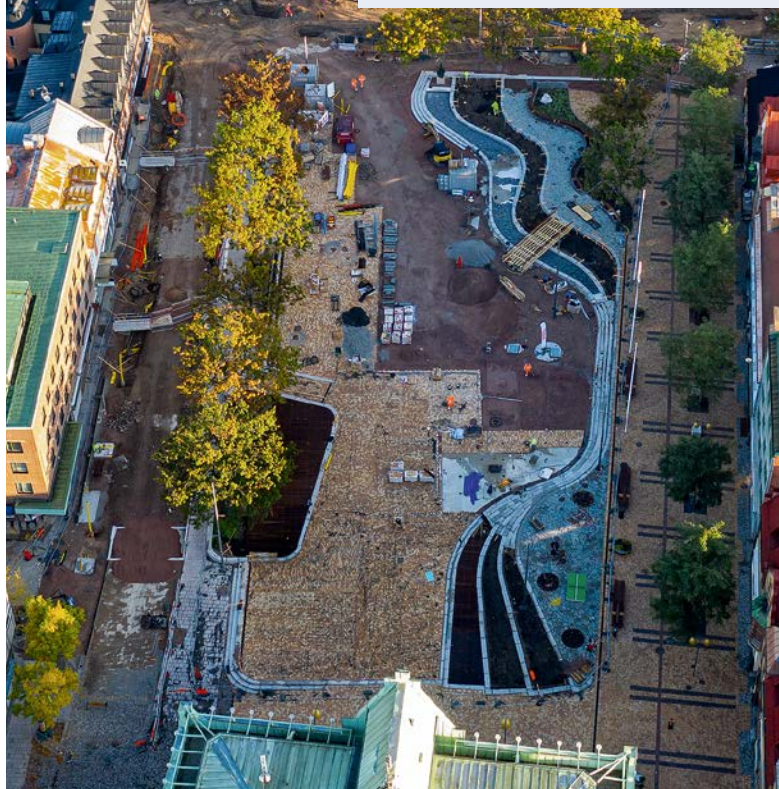


FOTO: JERKER FRILANDER

STHLM NEW

Den 102 meter höga skyskrapan Sthlm 01 ingår i Sthlm New Creative Business Spaces, som ska bli en företagshubb nära Gullmarsplan. Murar, trappor och hällar i flammad svart Mohedadiabas förankrar byggnaden i den ås som går genom hela Stockholm.



FOTO: MARGE ARKITEKTER

ANKARE OCH KÄTTING

Ankare och kätting vid Harplinge kyrkogård. Tillverkad i Hallandsgnejvs av Ahmed Ablah vid Halmstad Stenhuggeri efter egen design. Kättingen är huggen ur ett block i ett stycke, inga skarvar eller sammanfogade delar. Ankaret är cirka 2,6 meter långt och kättingen mäter 2,5 meter.



FOTO: PRIVAT

SERGELHUSET

Sergelhuset har en av Sveriges mest exponerade fasader. Huset har efter år av omfattande och komplexa restaureringar återtagit sin ursprungliga roll som ett nav i tre nivåer - mitt i Stockholms hjärta. Den nya fasaden består till stora delar av återbrukad granit från klassiska Skandinaviska Banken.



FOTO: MATTIAS EK/STADSMUSEET

MEDBORGARHUSET

Renoverade Medborgarhuset i Stockholm har gjorts mer tillgängligt och bland annat fått nya entréer från Medborgarplatsen (ny gatstensbeläggning), Götgatan och tunnelbaneplanet, vilket gör det möjligt för besökare att röra sig inom huset och mellan de olika verksamheterna.

Missa inte ...
... designern Anna Rothlins diabasbord som också är nominerat. Du hittar det på sid 7!

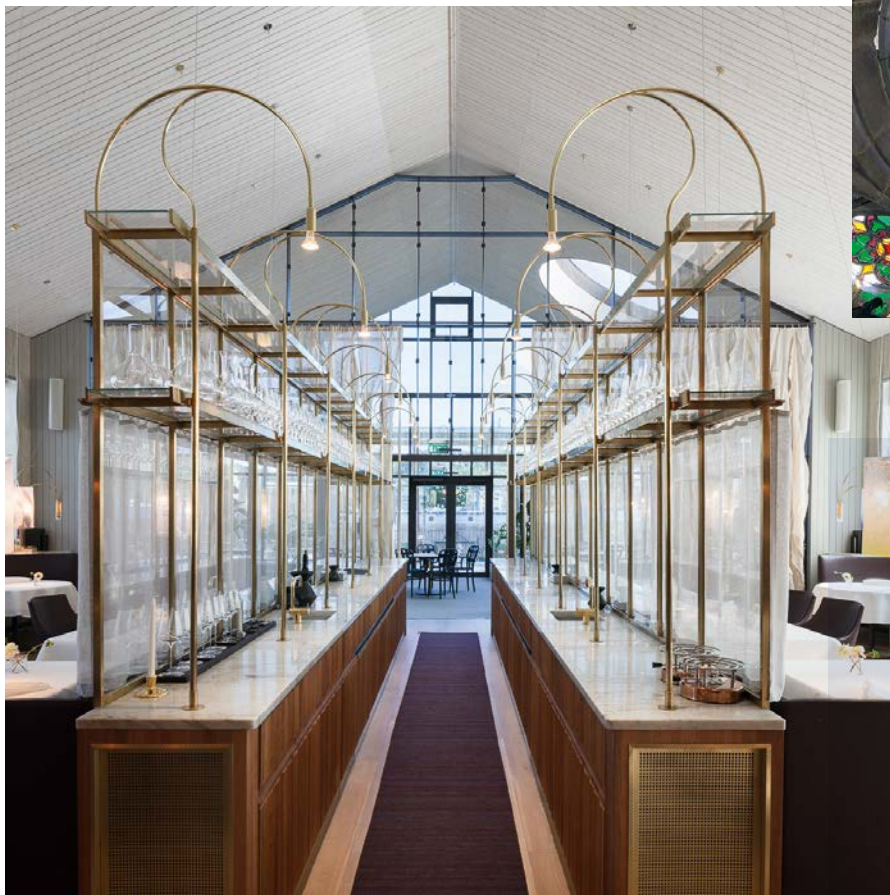
ROSETTFÖNSTRET

Det nya rosettfönstret i Linköpings domkyrka är ett exempel på hur den moderna CNC-tekniken och det traditionella hantverket samverkar. Originaldelen, som tillverkades på 1300-talet, är utbytt mot helt nytt fönster i kalksten från Borghamn. Produktionschefen Tim Ericsson på Borghamns Stenförädling bedömer att närmare 300 arbetstimmar har lagts på restaureringen av fönsterpartiet.



FOTO: GULLBERGS STEN- OCH FASADVÅRD

FOTO: LASSE OLSSON



RESTAURANG AIRA

Guldstolenvinnaren restaurang Aira i Stockholm förankrar med den öländska kalkstenen hela byggnaden i skärgårdslandskapet. Jonas Bohlin har använt olika bearbetningar för att lösa upp gränser och förstärka rummets dynamik. Kalkstenen är hyvlad, normalslipad och maskinellt krysshamrad. I inredningen återfinns även Ekebergsmarmor.