

**Årets sten 2021**

---

# Moheda

Den svarta diabasen är kronjuvelen inom svensk stenindustri och Moheda Svart är Årets sten 2021.

TEXT PETER WILLEBRAND

---

Fasaddetalj på Riksbanks-  
huset i Stockholm - Sveriges  
mest ikoniska diabasfasad.

FOTO: ANNA RUT FRIDHOLM

När Hallindens Granit för några sedan fick tillstånd att återuppta brytningen av den svarta dibasen i det gamla brottet i Hössjö utanför Moheda i Alvesta kommun var det också ett kvitto på den stora efterfrågan på stenen, inte minst internationellt. En del av den diabas som produceras i Sverige går på export. Man hittar svensk diabas i bland annat Empire State Building, US Marine Corps Memorial och minnesmärket vid World Trade Center.

– Det fanns en brist på diabas på marknaden som bidrog till vårt beslut att återuppta brytningen som då legat nere sedan 70-talet, säger Jörgen Lundgren, vd för Hallindens Granit.

Det är inte för inte som diabas kallas ”det svarta guldet” bland svenska sten-sorter. Något som påverkar tillgången är att det är omvittnat svårt att bryta stora diabasblock ur en åder, och man måste gå allt djupare i de befintliga brotten.

Dibasen har unika egenskaper, i både nyans och hårdhet. Som andra graniter tillhör den de magmatiska bergarterna och den typiska svärtan kommer från pyroxen och små korn av järn- och titanoxid.

Stenens hårdhet, finkornigheten och dess höga densitet hänger samman med den hastiga nedkylningen och de relativt höga järnhalterna, ungefär som om naturens egen smed skulle ha härdat stenen.

I slutet av 1800-talet gav fyndigheterna i trakterna för mötet mellan Skåne, Blekinge och Småland upphov till en ny och lönsam näring, som minskade utvandringen till Amerika från de små samhällena. Längs *den svarta linjen* – en smal diabasgång som sträcker sig från Olofström i söder till Farabol i norr – fanns som mest 45 stenbrott.

På Skånesidan och i sydvästra Småland finns bredare gångar, runt hundra meter, av hyperitdiabas.

Under andra världskriget kom stora beställningar från Nazityskland, som byggde monument över sina gärningar. Det upphörde först när Tredje Riket föll samman. Diabasen fick också under några årtionden efter andra världskriget lite dålig klang, just för att den kopplades



FOTO: PER PIXEL PETERSSON

*”Den är stenarnas Rolls-Royce. Du kan gå från rått ljusgrått till de blanka och polerade mörkaste svarta.”*

samman med alla krigsmonument. En annan historiskt omvälvande händelse inträffade några årtionden senare och fick motsatt verkan: muren föll, kalla kriget fick ett slut och marknaden för diabas öppnades åter mot östblocket där stenen alltid har varit populär, inte minst som gravsten.

U r ett nationellt perspektiv är Riksbankens monumentala fasad Sveriges mest kända byggnadsverk med koppling till diabas. Det blev också arkitekten Peter Celsing's sista stora uppdrag. Hans visioner var att huset skulle uppfattas som ointagligt, inramat av den öppna och råa klovytan. Men Celsing själv fick inte uppleva det färdiga resultatet. Han avled 1974 i svi-

terna av en hjärntumör, 54 år gammal, två år innan Riksbankens invigning.

Den stora beställningen gjorde att diabasen kom från flera brott, berättar Jörgen Lundgren.

– Jag har själv varit vid Riksbanken och lyckats identifiera stenar som kommer från tåkten i Moheda, säger han.

Diabas är också en populära sten bland konstnärer, designer och smyckestillverkare. Skulptören Pål Svensson har till exempel gjort flera verk i diabas. När han i början av 1980-talet för första gången kom i kontakt med stenen var han elev på Valands Konsthögskola och gick en kurs i Sibbhult. Diabas är sedan dess hans favoritsten.

– Den är stenarnas Rolls-Royce, säger han utan att tveka.

Pål Svenssons klotformade skulpturer



i diabas har blivit något av hans signum. År 1996 gjorde han den moderna klassikern *Sprungnen ur* som står i Wanåssparken i Östra Göinge och sedermera fick pryda ett frimärke. År 2016 belönades han med Stenpriset för sitt arbete med konstverket *Utblick/Insikt* i Malmö.

– Du kan gå från rött ljusgrått till de blanka och polerade mörkaste svarta, beskriver han nyansskalan.

Densiteten och hårdheten ger egenskaper som gör att diabas står emot slitage betydligt bättre än många andra stenar.

– En sten ska representera något bestående. Med diabas kan man till exempel arbeta med vinklar i 60 grader som står emot en skateboardåkare, säger Pål Svensson.

Designföretaget Kullaro, grundat av Jenni och Andreas Kullaro, är ett annat namn som blivit synonymt med diabas.

– Vi försöker ligga så nära stenens eget uttryck som möjligt, utan att göra den påträngande, säger Jenni Kullaro.

Det kan till exempel betyda att de jobbar med en synlig sprickbildning i en opolerad bordskiva, för att förstärka känsla av ursprunglighet.

När Hallindens Granit exporterar sin sten går den under beteckningen *Moheda Swedish Black*.

– Den är mycket populär som gravsten i bland annat Tyskland och Polen. Här i Sverige är Stockholm New och Sergels torg två aktuella projekt där vi har levererat Moheda, i Stockholm New som murar, trappor och hållar och till Sergels torg som hållar, säger Jörgen Lundgren. ■

## FAKTA

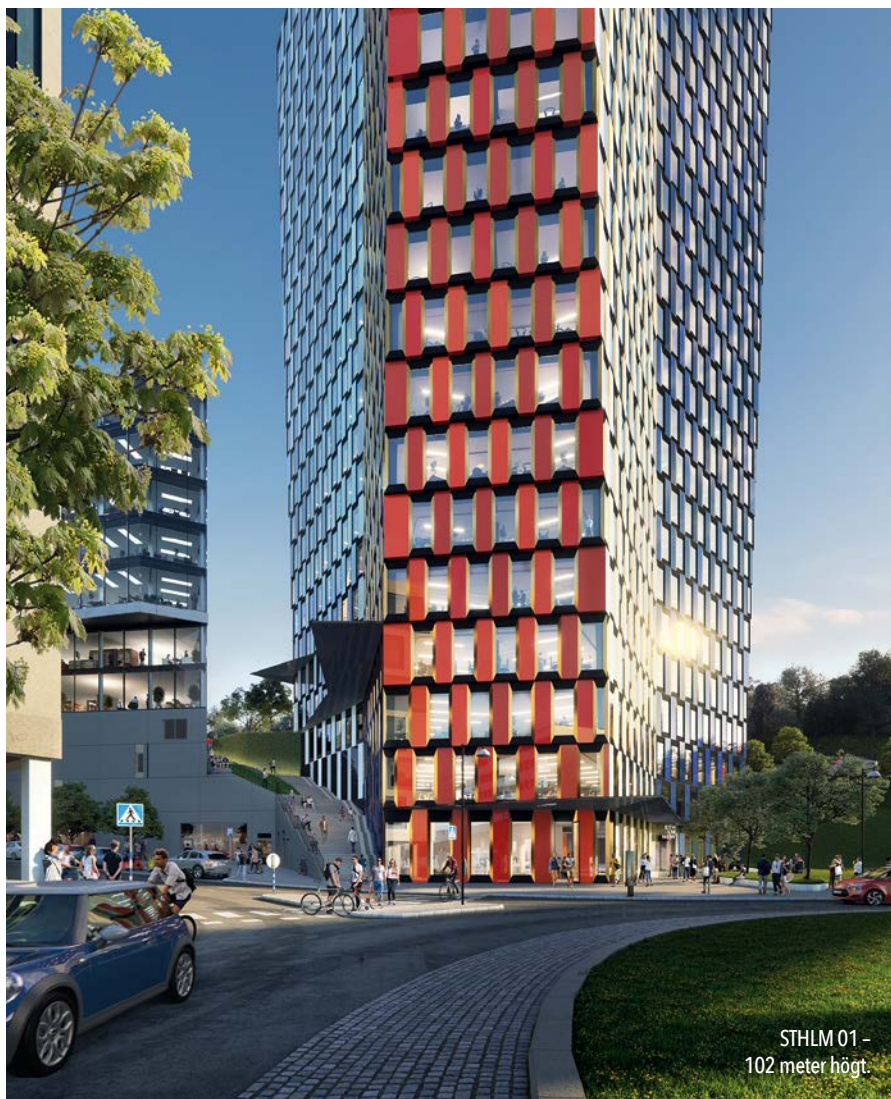
### MOHEDA

En svart diabas (hyperit diabas) som bildades för 900-1 500 miljoner år sedan när glödande magma pressades upp mot jordens yta i urbergets smala sprickor. Silikatmineralet pyroxen ger stenen dess svarta färg.

**Brytning:** Diabas bryts i nordöstra Skåne och Småland. Moheda bryts i en täkt strax utanför Alvesta.

**Användning:** Bland annat till fasader, golv, inredning och gravvårdar.

**Vanliga ytbearbetningar:** Polerad, slipad, flammad, krysshämrad.



STHLM 01 –  
102 meter högt.

RENDERING: SKANSKA

## FÖRANKRAD I ÅSEN MED MOHEDA



Den svarta diabasen från Moheda förstärker, förankrar och ramar in.

FOTO: HALLINDENS GRANIT

**SKYSKRAPAN STHLM 01** påbörjade sin 102 meter höga himlafärd för drygt fyra år sedan. Byggnaden ingår i Sthlm New Creative Business Spaces, som ska bli en företagshubb nära Gullmarsplan, bestående av sju olika byggnader när allt är färdigt. Fyra av husen står nu klara.

Hallindens Granit har levererat Moheda till murar, trappor och hållar.

De nio fasadkulörerna växlar uttryck efter väder och årstid.

– Sthlm 01 sitter på en ås som går genom hela Stockholm och det var det viktiga att ta hänsyn till vid gestaltningen. Tillsammans med fem andra höghus bildas ett pärlband som håller ihop staden, förklarar Lina Lahiri, arkitekt och partner på arkitektbyrån Sauerbruch Hutton i Berlin, som har ansvarat för utvecklingen av Sthlm 01.

KÄLLA: SKANSKA