



Pånyttfödd

Sergelhuset har en av Sveriges mest exponerade fasader. När huset återinvigs nästa år efter omfattande renoveringar består fasaden till stor del av återanvänd granit från klassiska Skandinaviska Banken. En ny bred soltrappa öppnar också nya flöden och huset återtar sin ursprungliga roll som ett nav i tre nivåer – mitt i Stockholms hjärta.

TEXT **PETER WILLEBRAND** FOTO **MARGE & VASAKRONAN**

När arkitekten Kjell Ödeen i tidningen Sten nr 1 1966 själv beskriver idén bakom gestaltningen av Skandinaviska Banken vid Sergels torg konstaterar han sakligt att valet av granit som fasadmateriäl var självklart: "Att fasaden mot Sergels torg med sitt 'pretentiösa' läge och som bankens ansikte måste få en vårdad och värdig behandling var klart för alla."

Efter tester i en fullskalig "mockup" föll valet på Kullagranit med en krysshamrad yta. Samtliga gatufasader, förutom den mot Malmskillnadsgatan, fick fasader av granit. Där blev fasaden i stället emaljerad stålplåt, vilket Ödeen förklarar med att han vill få komplexet att uppfattas som "en byggnad" där plåtfasaden skulle ge intrycket av en innergård som höll samman alla delar.

Med samma argument som talade för granit i fasaden valdes kalksten och marmor i golv och väggbeklädnad invändigt. Kjell Ödeen räknar upp Perlato Sicilia-marmor (banksalarnas golv i bottenplanet), Lidomarmor (entréfoajén), Blanc Clair (beklädda pelare), Ekebergsmarmor (golv och huvudentré), Mölnbomarmor (hallväggar) Jämtlandskalksten (golv).

De många olika valen av natursten motiverar han med storleken på komplexet: 250 000 kubikmeter. Att mängden stensorter skulle kunna ge ett spretigt intryck tillbakavisar Kjell Ödeen med att syftet varit det motsatta: "Tvärtom har de olika stensorternas karaktär, struktur, färg och behandling medvetet använts för att göra de olika rumssammanhangen intressanta och för att ge valör åt de enskilda rummen och om möjligt samspela med deras funktioner."

Sommaren 2017 följde SEB storbankernas flyttström ut från centrala Stockholm, till lokaler i Arenastaden i Solna. Därmed tömdes 80 procent av lokalerna i den klassiska byggnaden vid Sergels torg, med en stenfasad som har varit en av Sveriges mest exponerade fonder i stadsmiljö.

– Det innebar en unik möjlighet för Vasakronan att utveckla fastigheten, säger Pye Aurell Ehrström, arkitekt vid Marge arkitekter.

Redan tre år tidigare – 2014 – hade hon och Marge blivit inbjudna att tävla om ett parallellt uppdrag där tre arkitektkontor

► "Dels återknyter vi till historien, dels blir fasaden vackrare med återanvänd sten", säger Pye Aurell Ehrström.



FOTO: ANNA RUT FRIDHOLM

fick visa upp sina visioner av hur Sergelhuset och kvarteret Hästskon skulle kunna utvecklas.

Det rädde ingen tvekan om att det fanns ett stort behov av ett omfattande ansiktslyft. När Stockholms stad frågade stadens stora nav vittnade svaren om omänsklighet och en solig baksida.

Marge fick med det vinnande förslaget i tävlingen ansvaret för hela konceptet och volym- och ombyggnadsförslaget.

– Grundvisionen var kort sagt att revitalisera hela kvarteret, inte minst Malmskillnadsgatan som under decennier har brottats med ett av Sveriges sämsta rykten, säger Pye Aurell Ehrström.

Men även som det fanns en positiv grundinställning till förändring var projektet långtifrån okomplicerat. Det fanns både stora kulturhistoriska värden och byggnadstekniska utmaningar att ta hänsyn till.

– Jag brukar kortfattat säga att projektet har varit komplext på samtliga nivåer, säger Pye Aurell Ehrström.

– Alla har varit eniga om att den offentliga miljön måste förändras, men den stora utmaningen har bestått i att göra kloka avvägningar mellan olika intressen.

Kvarteret Hästskon 12 består till att börja med av tre sammanbyggda huskroppar: S-huset, M-huset och H-huset, döpta efter deras lägen: Sveavägen, Malmskillnadsgatan och Hamngatan.

– Miljön tangerar tre värdekärnor av riksintresse: Sergels torg, Hötorgscity och Hamngatan, säger Pye Aurell Ehrström.

– Sergelhuset byggdes som ett bankpalats, där Sveavägens ljusa S-hus skulle stå i kontrast till M-husets mörka fond vid Malmskillnadsgatan. Ett vid den tiden viktigt arkitektoniskt grepp var att byggnaden skulle utgöra en fond i stadsrummet mot Sergels torg och samtidigt vara ett nav i tre nivåer.

Byggnaden har förändrats genom årtiondena och Kjell Ödeens ursprungliga gestaltning har förvanskats mer än en gång.

Marge har under hela projektet sam-



arbetat med antikvarien Martin Lagergren från Tyréns, som har fått vara lots genom årtiondena.

Marge har bokstavligen gått tillbaka i historien för att kunna återknyta Ödeens ursprungsvision till den nya gestaltningen, allt under överinseende av stadsarkitekter och Skönhetsrådet.

Ett grundläggande drag i Marges gestaltning tar vid i Ödeens 60-tal: En ny bred trappa ska leda direkt från Sveavägen upp till Malmskillnadsgatan för att skapa bättre flöden. En skissbild som visar hur den öppna trappan "läser upp" och släpper in både människor och ljus till platsen definierar på många sätt hela visionen för kvarteret – och påminner också om hur den en gång var.

Idén är inte ny. Redan när huset byggdes fanns en trappa upp till Malmskillnadsgatan. Det fanns även en terrass som var öppen för allmänheten och skulle fungera som ett lugnt och rekreativt stråk, avskilt från citylivet: uppblandat med kaféer och affärer. Allt kretsade kring tillgänglighet, kontraster och flöden.

– Att blanda offentliga utrymmen med ett bankpalats var en ganska djärv tanke för sin tid. Men när de rekreativa delarna senare flyttade till Kulturhuset förslumrades området.

När ingen heller längre tog ansvar för terrassdelen blev den ett tillhåll för bland annat droghandel, och i början av 90-talet byggdes trappan bort med en påbyggnad varpå terrassen inte längre var tillgänglig för allmänheten.

– När man tittar tillbaka på den ursprungliga kompositionen finns det något otroligt stiligt över den. Den ville vi gå tillbaka till, men det skulle inte längre vara ett bankpalats, säger Pye Aurell Ehrström.

Huvudgreppet med att återta många av de ursprungliga idéerna har också inneburit att påbyggnadsdelen rivits för att just ge plats för rörelse och mänskliga möten.

– Men vi gör det på dagens premisser. Den rekreativa miljön ska i vår version inte ligga på en terrass på en nivå som ingen har koll på, den ska ligga på Malm-

"När man tittar tillbaka på den ursprungliga kompositionen finns det något otroligt stiligt över den. Den ville vi gå tillbaka till, men det skulle inte längre vara ett bankpalats."

skillnadsgatan i stället. Den är, trots sitt dåliga rykte, i vissa stråk en väldigt intressant gata, med mycket skiftande gaturum och tidstypisk arkitektur.

Pye Aurell Ehrström betonar att det redan "fanns stora kvaliteter på plats" som är typiska för projektet.

– Ju mer vi har arbetat med den här byggnaden desto mer uppenbara har de fina detaljerna blivit. På nära håll upptäcker man en väldigt fin detaljering i form av ett reliefspel i stenfasaden.

Men på en avgörande punkt görs ett stort avsteg från Kjell Ödeens ursprungliga gestaltningen.

– Vi vill differentiera byggnaden i en mer mänsklig skala genom att gå från en byggnad till sex.

Men även i det fallet har historien och platsens identitet fått styra. S-huset ska ha kvar sin roll som representant för den modernistiska platsen medan det inte har varit lika känsligt med förändringar mot den mer brokiga Malmskillnadsgatan och mot Hamngatan.

– M-huset har delats in i tre: den ursprungliga tanken var hotell, kontor och bostad, men hotelltanken har övergetts. Hamngatan blir två delar, där är det viktigt att kopplingen till Stenstadens mer traditionella fastighetsindelning inte går förlorad, säger Pye Aurell Ehrström.

Marge har efter detaljplanens godkännande arbetat med fasaderna för S-huset, H-huset samt paviljongen. Arkitektbyrån Equator har jobbat med M-huset, där det bland annat ska bli en ny fasad i röd granit.

Totalt innebär förändringarna att cirka 80 000 kvadrat tillkommer, inklusive tre undernivåer.

– Under S-huset går också en biltunnel vilket innebär att byggnaden måste klara en spännvidd på cirka 55 meter.

Det har krävt ett fackverk i två våningsplan. Fasadens gestaltning bygger också på en samverkan med fackverket.

Marge har tillsammans med antikvarien tagit fram ett antal principer som man har jobbat efter under hela projektet. Principerna betonar bland annat samspelet med de vertikala Hötorgsskraporna och det horisontella Kulturhuset.

– Kravet från staden är att S-huset fortfarande ska vara väldigt modernistiskt. Ett krav i detaljplanen är att fasaden måste vara enhetlig och repetitiv.

När det gäller S-huset har stommen behållits medan vissa delar har förstärkts för att man ska kunna bygga på nya våningar.

– Fasaderna är helt nya, men vi bygger upp dem med samma material. Det är fortfarande krysshämrad Kullagranit och mörk aluminium.

En stor del av graniten är återbrukad.

– Från början trodde vi att vi skulle kunna återbruka en större andel än vad som nu har blivit fallet. Vi gjorde en inventering som visade att vissa delar var upp till 20 centimeter tjocka. Samtidigt kunde vi inte bygga en ny fasad med för hög vikt. Därför har vi huvudsakligen använt de delar som var upp till 4 centimeter tjocka.

Återbruket har varit viktigt av flera skäl, understryker Pye Aurell Ehrström.

– Dels återknyter vi till historien, dels blir fasaden vackrare med återanvänd sten. Men viktigast är förstås hållbarhetsperspektivet. Stenen håller ju i flera hundra år och får en mer patinerad karaktär, vilket man också kommer att märka i partierna med återanvänd sten. Med tiden blir förstås nyanskillnaden





FOTO: ANKARA/WIKIMEDIA COMMONS



▲ S-huset har genomgått fler faser genom decennierna och med den nya gestaltningen återknyter Marge till Kjell Ödeens ursprungliga vision.

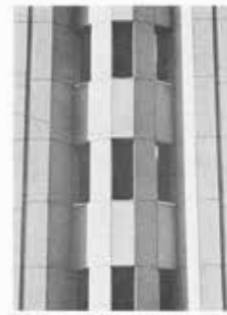
Artikel i Sten ▶
1/1966.



□ Fasaderna med Sergels torg.

Skandinaviska Banken, Stockholm

Av Arkitekt SAR Kjell Ödeens



□ Detalj av grundskiktets och tegelstens mur i fasadens östra del.

Sedan gammalt har orten bankbyggnad förknippats med granit och marmor som uttryck för rikedom och stabilitet. När vi — byggherren och arkitekten — skisserade utställningslokalen till Skandinaviska Bankens nya kontorshuset vid Sergels torg var det väl inte dessa ämnen som först kom till tankarna. Men de kom till slut, inte som huvudsakliga byggmaterial utan som detaljer som gav byggnaden en viss storslåt och ett uttryck för rikedom och stabilitet. Byggherrens krav på kostnadslös och snögädda arkitektur följde såsom vanligt, även i de fall där arkitekten var relativt fria.

Att färderna med Sergels torg med sin "granit- och marmor" bygg och som bankens gamla hus var en värdig och värdig behandling var klart för alla. Att man då valde granit som fasadmaterial var också ganska självklart och fanns med redan i de första skisserna. Men om vilken vilka granit- eller marmor skulle man välja? Detta skulle dock lösa sedan färderna i full skala utställd på platsen.

Marge utvecklade en synlig steninfästning som även fungerar som en dekorativ detalj på fasaden.



FOTO: ANNA RUT FRIDHOLM

mellan ny och återbrukad sten mindre.

Stenbanden som sträcker sig längs fasaden består till hälften av återbrukad sten. I delarna som vetter mot Sergels torg är andelen till större delen återbrukad, medan ny Kullagranit har använts i fasaden mot Malmskillnadsgatan.

Stenarna från 60-talet har också en större variation i tjocklek, än vad de skulle ha med dagens teknik.

– Variationen ligger runt plus minus 15 millimeter på fyra centimeter, men det skulle inte vara ekonomiskt försvarbart att säga till dem. Från vår sida som arkitekter är variationen inte heller ett problem, vi ser det snarare som en kvalitet, säger Pye Aurell Ehrström.

En fris av sten ska markera den ursprungliga terrassen som arkitektoniskt element, men den är bara tillgänglig för dem som arbetar i kontoren i det nya S-huset.

– Den är viktig för att markera de delade huskropparna som en ursprunglig modernistisk idé.

Pye Aurell Ehrström berättar att man även försökte få fram en detaljering, en synlig steninfästning som även skulle fungera som ett slags dekorativ detalj.

– Den övre delen av fasaden består av fasadelement monterade med backfixing, medan den undre delen är byggd på plats och monterad med kramlor. Vi ville visa var kramlorna sitter i den nedre delen med hjälp av synliga infästningar. Men det var svårt hitta något, därför utvecklade vi en egen prototyp för just det här projektet.

Under bygglovsprocessen har arbetet med fasaderna varit villkorat med att det ska genomföras med fullskaliga ”mockuper”, bland annat för att stadsarkitekten och Skönhetsrådet ska kunna ge sitt godkännande. Mockupen, som har tillverkats i Litauen, innehåller både ny och gammal sten.

– Vi har tvättat den gamla stenen före monteringen. De vertikala stenpelarna är i ny Kullagranit som har finslipats för att ge ett mörkare intryck.

Kontorsentréerna ska ha en ram av linsågad granit.

– Vi har försökt återskapa alla olika nyanser av stenen, säger Pye Aurell Ehrström.

Kjell Ödeen hade säkert varit nöjd med det beskedet. Även han ville ju – för drygt 50 år sedan – att stensorterna skulle skapa rum med egna värden och funktioner. ■



FAKTA

SÅ HÄR BLIR NYA SERGELHUSET

- 15 000 kvadratmeter kontor. Totalt nio våningsplan.
- Miljöcertifieringen LEED Platinum.
- Stockholms terrass på plan två med utsikt över Sergels torg.
- Gemensam takterrass högst upp.
- Två entréer: Sveavägen och Malmskillnadsgatan.
- Gatuplanet fylls med shopping, möten och restauranger.
- Cykel & service i bottenplan.