

# Mångsbodarna

I fädrens spår på väg till Mora åker man inte bara skidor. Här bryter man även den populära Älvdalskvartsiten.

TEXT **PETER WILLEBRAND**

**M**ångsbodarna klingar välbekant för de flesta svenskar med minsta skidintresse. Men det lilla samhället i Älvdalens kommun är inte bara den klassiska andra kontrollen i Vasaloppsspåret, 2,4 mil efter starten i Sälen. Mångsbodarna är också den plats där den 1,4 miljarder år gamla Älvdalskvartsiten bryts industriellt sedan 1900-talets början. Fyndigheten når upp till ett djup av 600 meter och sträcker sig hela vägen till gränsen mot Norge.

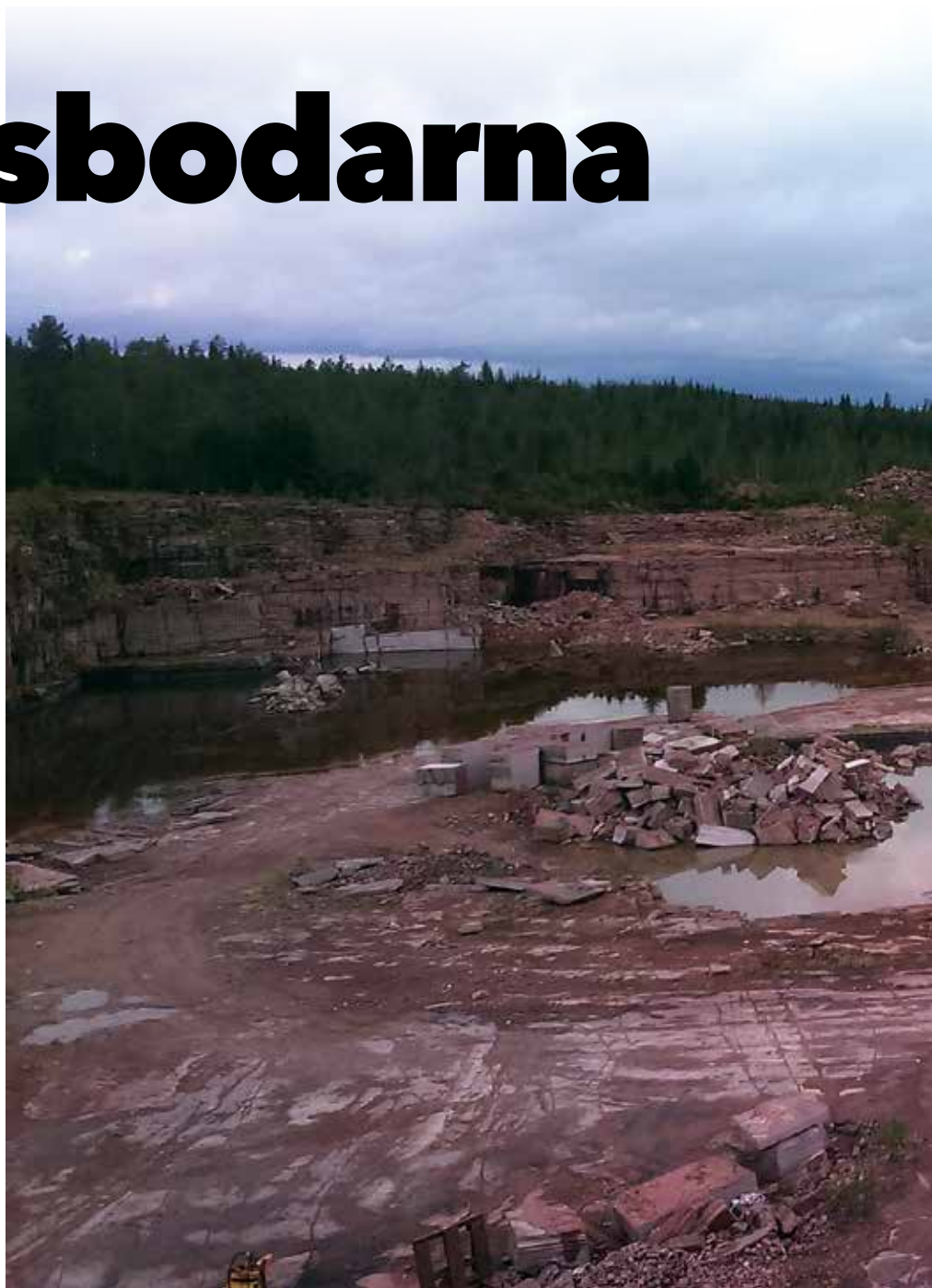
Älvdalskvartsitens karaktäristiskt rödflammiga färg pryder bland annat fasaderna på Uppsala stadshus och PK-huset i Stockholm. Men den har även satt sin prägel på internationella projekt.

– Vi har levererat till Stadt- und Landesbibliothek i Dortmund, ritat av den kände Mario Botta. Du hittar också Älvdalskvartsit i väggarna i Toyama kongresscentrum i Japan, ritat av Fumihiko Maki, en modernist som utgår från den japanska traditionen, säger Björn Nordenhake, vd för Wasasten som har bedrivit verksamheten i brottet sedan början av 90-talet.

**WASASTEN BRYTER** årligen cirka 500 kubikmeter Älvdalskvartsit och producerar cirka 5 000 kvadratmeter tunnplattor. Bland kunderna finns både privatpersoner och byggföretag.

– Cirka 40 procent går på export.

Som byggnadssten har Älvdalskvartsiten i praktiken typiska ”granitegenskaper” och räknas till silikatstenarna med låg vattenabsorption och hög hållfasthet. Strukturerna i de sedimenterade ytorna vittnar om att stenen en gång bildades på havsbotten, i strömmande vatten. De rödrosa nyanserna som ger stenen ett nästan randigt utseende har uppstått då järnpartiklar oxiderats i avlagringarna.



Den som besöker stenbrottet kan med egna ögon följa hur rändernas vinklar varierar efter havsbottens lutning när stenen bildades. Björn Nordenhake beskriver brytningen som en kirurgisk process som kräver stor erfarenhet.

– Man måste kunna ”läsa stenen rätt” så att linjerna löper rätt när man lägger snitten för att få ut blocken, säger han.

Hårdheten gör Älvdalskvartsiten svårarbetad – och extremt hållbar, vilket inte minst gör den så populär som fasadsten.

– Det gör att den även fungerar bra som marksten och golv.

**BJÖRN NORDENHAKE** tycker att Älvdalskvartsiten kommer mest till sin rätt när den råa kloytan träder fram eller när bearbetningen är flammad. Det är bearbetningar som bland annat återkommer i biblioteket i Dortmund.

– Vi märker också att den blir allt mer populär hos trendmedvetna designers och arkitekter som söker ett unikt uttryck. Vi är just nu inblandade i ett intressant projekt i Tokyo som ett av de största internationella modevarumärkena står bakom, men projektet är fortfarande i ett tidigt skede, säger Björn Nordenhake. ■

Strukturerna i de sedimenterade ytorna vittnar om att stenen en gång bildades på havsbotten, i strömmande vatten.



FOTO BJÖRN NORDENHÅKE

FOTO: SVEN-ÅKE LARSSON, UR BOKEN SVERIGES BERGRUND



## FAKTA

Älvdalskvartsiten är rödskimrande, ådrad och hård och bildades för mer än 1,4 miljarder år sedan. Som byggnadssten klassas den metamorfa Älvdalskvartsiten som silikatsten. En mycket låg vattenabsorption och hög böjdraghållfasthet ger den typiska "granitegenskaper".

**Vanliga ytbearbetningar:**  
Flammad, kloyta, polerad och tvärsågad polerad.



Mångsbodarna