

# Återkomsten

Nya Brunkebergstorg i Stockholm har återtagit sin historiska roll som just torg. Naturstenen på platsen har en nyckelfunktion för att hålla samman torget, från fasad till fasad.

TEXT **PETER WILLEBRAND** FOTO **KARIN OLEANDERSSON**

**D**et är i dag svårt att föreställa sig Brunkebergstorg som en tummelplats och en av Stockholms mest förnämsta adresser. Men torget har tjänat många syften genom århundradena.

På 1600-talet placerades till exempel ett vårdtorn på den höga punkten som åsen utgör. Därifrån skulle man övervaka staden och varna för bränder. På 1800-talet var torget en samlingsplats för societeten med politiska ambitioner, och under några årtionden i början av 1900-talet blev torget en intensiv knutpunkt för busstrafiken.

Det var först efter 50- och 60-talens moderniseringsvåg och rivningar i centrala Stockholm som Brunkebergstorg blev en både inklämd och bortglömd blindarm mellan nybyggda Sergels torg och Gustav Adolfs torg, överskuggad av bland annat Riksbankens monumentala

svarta fasad i diabas och den stålmoderna Gallerian. Torget blev en anonym park, ett andningshål som människor i kostym oftast passerade på väg någon annanstans.

– Brunkebergstorg fyllde den funktion som övertogs av Sergels torg. Det fanns till och med planer på att schakta bort den sista resten av åsen som torget står på och låta Sveavägen fortsätta hela vägen till slottet, påminde arkitekthistorikern Martin Rörby som guidade vid invigningen av det nya Brunkebergstorg i slutet augusti.

Ambitionen från Stockholms stads sida har varit att låta Brunkebergstorg återta sin historiskt rättmätiga roll som torg. Åsa Drougge, landskapsarkitekt vid Nivå landskapsarkitektur, är den som har arbetat med idé och gestaltning som projektansvarig. Även hon betonar den starka historiska kopplingen till åsens

ursprungliga landskap som gett torgets triangulära form.

– Torget ligger på Brunkebergsåsens kam där stadens rutnätsstruktur, med olika riktningar på Östermalm och Västermalm, möts och byter riktning. Både torget och stadsplanen är än i dag resultatet av landskapet, som till stor del styrde riktningarna i kvartersstadens rutnätsmönster.

Det nya Brunkebergstorg har också fått ett mer sammanhållet utseende, med bland annat nya träd, bänkar, planteringar och effektbelysning som lyfter fram de omarbetade fontänerna. Även nya restauranger och caféer har slagit upp dörrarna. Den tidigare parken har helt enkelt blivit ett torg, med ett luftigare utseende och en synlig kontakt mellan fasaderna.

– En viktig förutsättning är människors rörelser över och längs med platsen, som fotgängare, cyklister och i bil. Brunkebergstorg möter flera gator som i sin tur leder till viktiga stråk och platser, som Drottninggatan och Sergels torg. Vi har också löst nivåskillnaderna på torget med hjälp av en trappgradäng.

**R**iksbanken utgör en viktig fond mot torget och är den arkitektoniskt mest tongivande byggnaden på platsen att förhålla sig till, inte minst genom sin placering i torgets fond, förklarar Åsa Drougge.

– Studerar man den strama och geometriska stenfasaden närmare framträder ett livligt och dynamiskt formspråk som i detaljerna är mjukt och böljande, nästan organiskt. Byggnadens utformning innehåller både det strama,



◀ Människors rörelsemönster har varit en mycket viktig utgångspunkt för torgets nya utformning.



**Finalist!**

STENPRISET  
2017

statiska och geometriska formspråket och det friare, mjukare och mer dynamiska. Sockelstenen återkommer också i torgytan.

Mötet mellan de olika uttrycken har inspirerat torgets gestaltning, understryker Åsa Drougge. Det återkommer i formgivningen av platsens möblering. De 50 cm höga och mjukt rundade och gröna terrazoelement som ramar in planteringsytorna med träd är specialutformade objekt specifikt för platsen, som behövs för att klara trädens behov av jorddjup då hela torget är underbyggt.

– De befintliga ventilationsschakten är kopplade till parkeringsgaraget under torget. Med sin dominerande storlek och centrala placering blev de både en förutsättning och utgångspunkt för platsens formspråk.



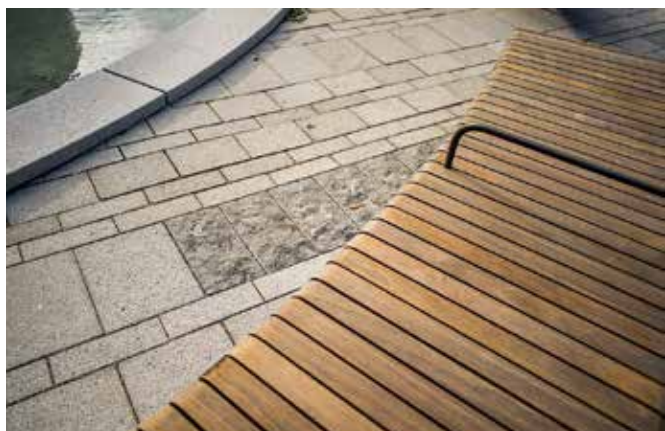
◀ Torgets golv består av Tossene Grå Bohus-granit i tre storlekar. Den genomgående fogen i en riktning skapar ett linjerat mönster med slumpvis rytm.







Brunkebergstorg ska åter bli en mötesplats för människor, med en unik roll i förhållande till de andra torgen i närheten.



*”Torget är ett slags provkarta på de många nyanser som en och samma typ av sten ger vid olika bearbetningar.”*

**S**pecialritade bänkar i radieform omfamnar fontänerna och vänder sig ut mot torget. Bänk och soffa är ritade av Adam på Dinell-Johansson, och är en del av det nya citymöbleringsprogrammet. De fyller torgets behov av sittplatser och träden ger skugga, skapar rum, årstidsväxlingar och andra upplevelser.

– Den lekfulla och dynamiska gestaltningen, med mycket rörelse, står i kontrast till den geometriska och tunga arkitekturen som omgärdar torget och den strama beläggningen som utgår från Riksbankens fasad.

Naturstenen på platsen har en nyckelfunktion för att hålla samman torget från fasad till fasad, och omfattar även den västra breddade gångtrafikantozonen och entréplatsen framför Riksbanken. Torgets golv består av Tossene Grå Bohusgranit i tre storlekar, som med genomgående fog i en riktning skapar ett linjerat mönster med en slumpvis rytm. Linjerna bryts av partier med annan bearbetning;

klovyta/råköpp, flammad och sågad sten.

– Det skapar ytterligare liv och variation där både starka kontraster och subtila nyanser kan uppfattas i den livfulla ytan. Torget är ett slags provkarta på de många nyanser som en och samma typ av sten ger vid olika bearbetningar, säger Åsa Drougge.

Beslutet att åter använda natursten följer andra aktuella projekt där staden Stockholms anrika kulturmiljö ska lyftas fram. Upprustningen av Strömkajen och den pågående restaureringen av Nationalmuseum är två exempel, och vi lär få se det i ännu större utsträckning när nya Slussen snart börjar ta form.

– Brunkebergstorg ska åter bli en mötesplats för människor, och ha sin unika roll i förhållande till de andra torgen i närheten. Kvaliteten på stenen har av det skälet också varit mycket viktig för oss, importerad sten från Kina var aldrig aktuell, säger Kristina Menyes Nyman, Stockholm stads landskapsarkitekt som haft ansvaret

för Brunkebergstorg på beställarsidan.

Stena fastigheter, Riksbanken och Statens fastighetsverk ska de närmaste åren rusta upp den närliggande miljön. Bland annat ska trottoarerna på torgets västra sida, mot Drottninggatan, breddas, vilket kraftigt minskar dagens körfält genom torget. Arbetet är redan påbörjat i torgets norra del.

– Vi använder samma granitsort som på torget säger Åsa Drougge. ■



**Projekt:** Nya Brunkebergstorg.

**Beställare:** Exploateringskontoret vid Stockholms stad genom Kristina Menyes Nyman, AMF Fastigheter, Stena Fastigheter (Hotell Sergel Plaza), Riksbanken och Statens fastighetsverk.

**Arkitekt:** Åsa Drougge, Evelina Skogelid, Nivå Landskapsarkitektur.

**Stenleverantör:** Hallindens Granit, Zaarstone.

**Stenentreprenör:** SH Bygg.