

# Materialism

Att arbeta vidare med natursten var en självklarhet när Skatteverkets gamla lokaler i Stockholm skulle bli en modern kontorsfastighet i samspel med den omgivande staden. Det skriver **Louise von Bahr** och **Anna Teglund**, arkitekter vid Equator.

FOTO EQUATOR

**I** sitt originalutförande var Västgötagatan 5 ett slags hybridbrutalism, en kontorsmaskin i plåt med ram och gaveltrapphus av betong. Fasaden hade ett mycket slutet uttryck: en rigid plåtlada med mycket små fönster.

Byggnaden var typisk för dåtidens myndighetsbyggnader. Den uppfördes av den tidigare byggnadsstyrelsen för Skatteverket, som satt i lokalerna fram till 2013.

Men det fanns också mycket att bevara och bygga vidare på i det tidigare huset. Vi tog fasta på kvaliteten i materialvalen och den tydliga rytmen i husets uppbyggnad, delar som vi valde att ta med i ombyggnadsförslaget.

Entréhallen saknade publik funktion, men det fanns ett fint rökrum – med karaktär av växthus – i markplanet, en stilig konstnärlig utsmyckning och ett flott stengolv i mörkt röd slipad kalksten.

Vi gav entréhallen en större betydelse genom att öppna upp den i två plan och skapa ett resligt centralrum.

Då rummet sågades upp behövdes stora och tunga maskiner för att klippa balkar och riva betong, och när det äldre golvet inte klarade belastningen behövde ny sten beställas.

Fasadplåten var av god kvalitet och vi hittade ett sätt att återanvända den. Plåten fick nytt liv och en mer samtida skepnad när den mörka slitna målningensbehandlingen blåstrades bort och ersattes med en ny.

På samma sätt fick det äldre sten-

golvet egenskaper ligga till grund för det nya golvet. Att arbeta vidare med natursten var därför en självklarhet. Den nya kalkstenen, med en mer samtida mönsterläggning och ytbearbetning, ligger nu i den öppna, ljusa och publika entréhallen.

Den utgör det nya husets hjärta, med en bemannad reception och tillhörande konferensanläggning.

**F**ör att materialiteten skulle kännas konsekvent fortsätter entréhallens kalkstengolv även in i de publika delarna av konferensdelen: i loungen, korridoren utanför pentryn, samt inne i wc-rummen. Även hörnentréerna har motsvarande mönsterläggning och kalkstengolv.

Stenen följer den rytm som går igen i både ytterfasad och i ljussättning av entrérummet, med en subtil variation i både storlek och ytbehandling.

Grå Ölandssten används i tre storlekar i antingen finhyvlat eller normalhyvlat utförande. Genom kalkstenens naturliga variation, med röda inslag i den grå stenen, blir resultatet än mer intrikat.

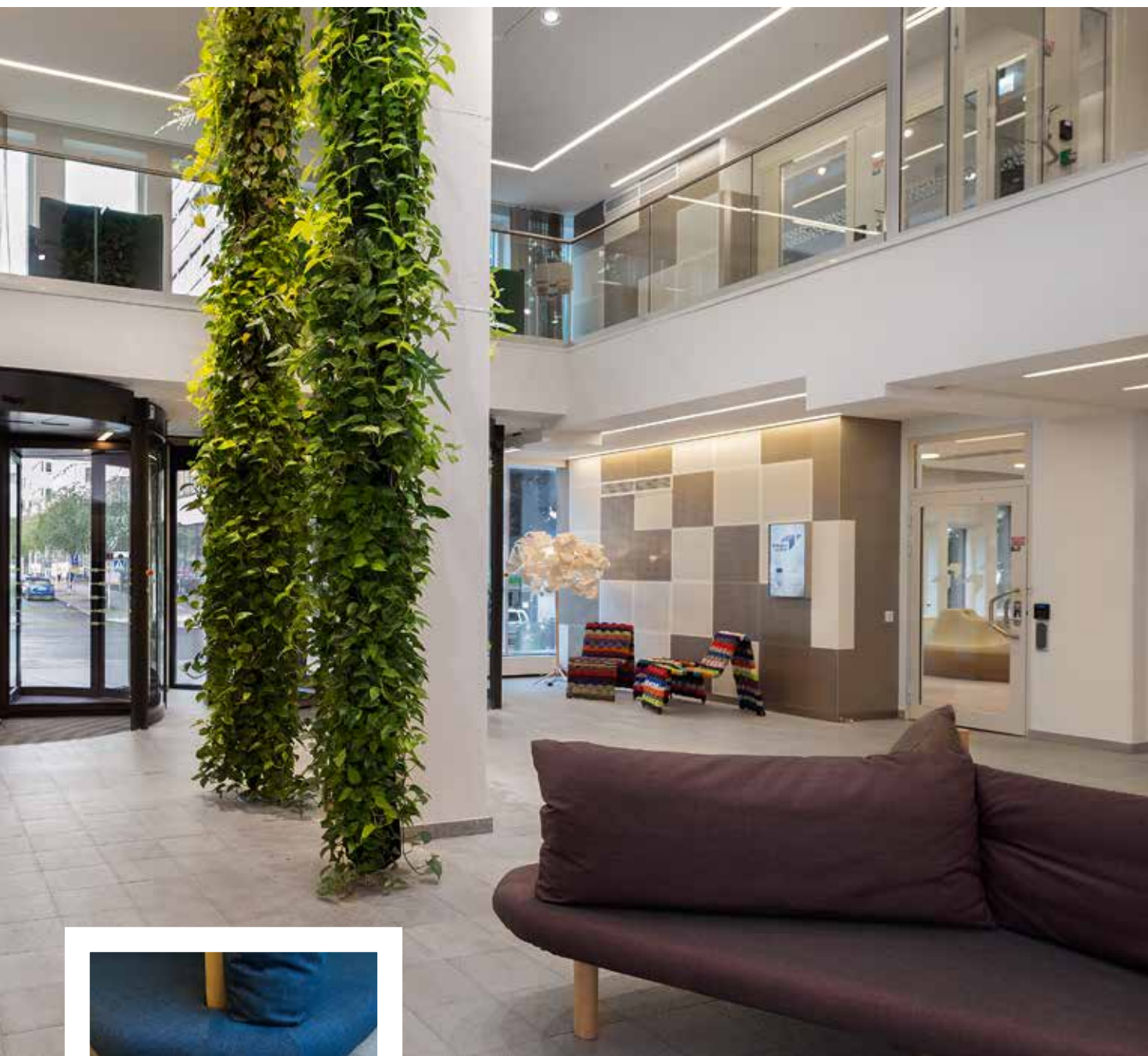
Målet med ombyggnaden har varit att skapa en modern kontorsfastighet som samspejar med staden. Med närheten och relationen till Medborgarplatsen, mitt på Södermalm, bjuder omgestaltningen in kvarteret genom fastighetens öppna lokaler på bottenplan för publika verksamheter och nya kontorslokaler. ■



**Projekt:** Nattugglan, Södermalm, Stockholm.

**Arkitekter:** Louise von Bahr (ansvarig), Anna Teglund, Johan Hiller, Ingrid Nordstrand och Raul Valencia.

**Stenleverantör:** Sjöströms Stenförädling.



*”Att arbeta vidare med natursten var en självklarhet. Den nya kalkstenen, med en mer samtida mönsterläggning och ytbearbetning, ligger nu i den öppna, ljusa och publika entréhallen.”*